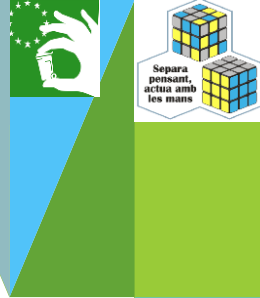


# CAMPANYA/CONCURS

## “Separa pensant, actua amb les mans”



Dins el marc de la **Setmana Europea de la prevenció de Residus**, els alumnes de segon curs del CFGS d'Educació i Control Ambiental i els delegats verds, es van sumar a la iniciativa desenvolupant la campanya - concurs “Separa pensant, actua amb les mans”, dins el mòdul de Programes d'Educació Ambiental i promogut per les accions educatives de l'INS Narcís Monturiol. La campanya comptava amb un concurs de separació de residus dubtosos per incentivar la **correcta recollida selectiva** a l'institut entorn a la temàtica del reciclatge.

**Diagnosi:** Com a punt de partida, teníem les dades del curs 2016-2017 sobre la quantitat i caracterització de residus del centre (figura 1). D'aquestes dades es desprèn que al centre es generen, aproximadament, 1500 kg de residus per any i una producció de 2.91 kg per alumne i any.

Percentatge (%) per cada Fracció

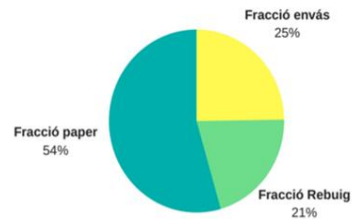


Figura 1. Elaboració pròpia

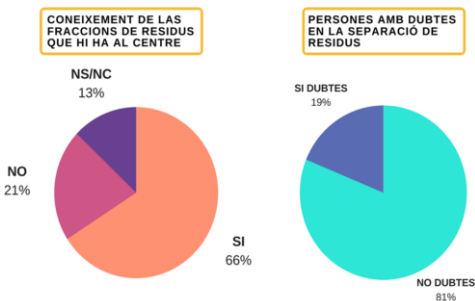


Figura 2. Elaboració pròpia

Per altra banda es van estudiar els coneixements i hàbits en relació als residus de la comunitat educativa del centre. De l'anàlisi dels resultats, es va poder constatar que un 66% dels participants coneixen les fraccions de residus del centre i que un 19% tenen dubtes en quant a la separació i reciclatge de residus (figura 2).



A partir d'aquesta diagnosi inicial es van dissenyar diferents activitats amb l'objectiu de **fer participar i incentivar** a la comunitat educativa del centre en la correcta recollida selectiva de residus al centre per tal de reduir la quantitat d'impropis dins del sistema de gestió de residus de l'institut i optimitzar la tasca que duen a terme els delegats verds dels diferents cicles formatius. Per altra banda, es va realitzar un seguiment de la quantitat de residus i caracterització de cada planta del centre.

Durant de la Setmana Europea de la prevenció de Residus, a les hores del pati del matí i de la tarda, a l'emplaçament de l'aparcament de l'institut, es van dur a terme activitats en les que hi va participar tota la comunitat educativa. A continuació es fa un recull de fotografies de l'elaboració i de la posada en marxa de les activitats.



# Resultats: participació i correcte separació



De l'estudi dels resultats vam poder valorar el nombre d'errors per i els encerts dels participants, i també els residus que resultaven més dubtosos.

- ✓ Podem dir que la participació ha estat molt favorable ja que el nombre total va ser de 357 butlletes.
- ✓ L'anàlisi d'aquestes dades deixa veure que hi ha 270 (75,6%) encerts i 87 (34,6%) errors (figura 3).

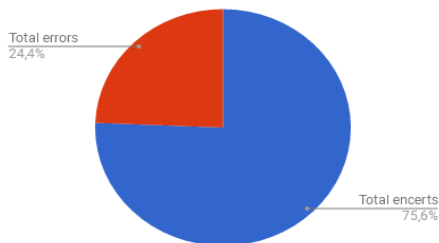


Figura 3. Elaboració pròpia

- ✓ La separació correcta ha estat, principalment, la dels residus més coneguts i habituals, (mocadors de paper, tetrabriks, llaunes i restes de menjar. Els errors més comuns dels participants han estat en residus no tant quotidians (grapes, els bolígrafs, el paper adhesiu, etc.) (figura 4)

## Nombre d'encerts i errors per residu

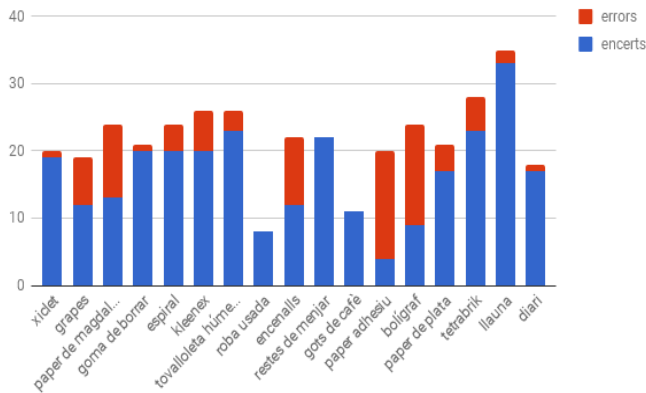


Figura 4. Elaboració pròpia



# Resultats: Caracterització dels residus per plantes.



Els Passos que es van seguir són els següents:

1. A cada planta del centre hi ha contenidors de 3 fraccions de residus: rebuig, paper i envasos/plàstics
2. S'aboca el contingut de residus de cadascuna de les fraccions.
3. Es separa i caracteritza el contingut dels residus que no corresponen a la fracció.
4. Es pesa el contingut correcte de cada fracció i també el dels residus que no són propis d'aquesta fracció.
5. Finalment el calcula el percentatge de residus impropis que no s'han depositat correctament



(impropis a rebuig)

Planta baixa



(impropis a paper)

Primera planta



(impropis a rebuig)



Segona planta



(impropis rebuig)



(impropis a paper)

Tercera planta

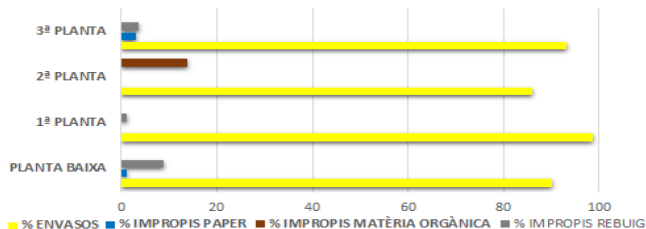


(impropis a envasos)

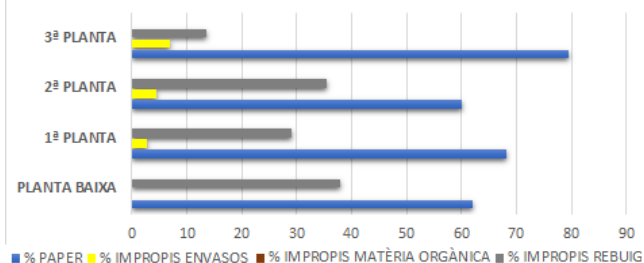




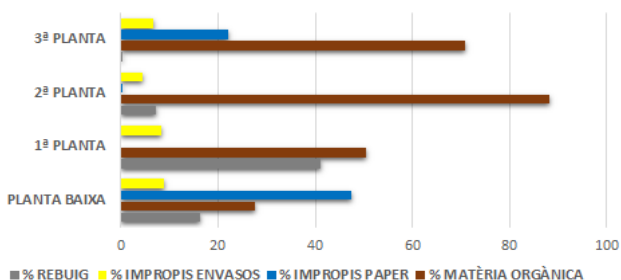
## FRACCIÓ ENVASOS



## FRACCIÓ PAPER I CARTRÓ



## FRACCIÓ REBUIG



El que es desprèn d'aquests gràfics, és que a totes les plantes del centre es troben més quantitat de residus propis de cada fracció, no obstant, en algunes fraccions existeixen altra tipologia de residus que no són propis de la fracció en la que s'han depositat.



# Resultats: guanyadors en la correcta separació i entrega dels premis



**Recorda:**  
 -Els mocadors de paper van a **REBUIG**  
 -El paper de plata.  
 -Les ampolles **SENSE LIQUID** van a **ENVASOS**

**El rei de la correcta separació!!**  
**ALEJANDRO BALLESTERO S**  
 CFGS: ECA1

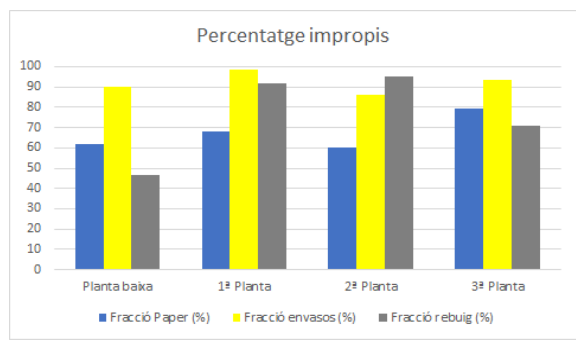
**Caracterització Residu:**  
 La planta guanyadora és la 1ª perquè obté valors per sobre del 90% de correcta separació (menors a un 10% d'impropis) en 2 de les 3 fraccions.

**Si ho fas a casa teua a casa teua al centre.**

✓ A partir de les butlletes, on es mostrava un residu dubtós que els participants havien de classificar segons els seus coneixements sobre reciclatge, va ser possible estimar, que menys erros va cometre, va ser **L'Alejandro Ballesteros d'ECA1**.

✓ A partir dels seguiment, sobre la quantitat i caracterització dels residus, es va estimar que la planta guanyadora és la **1ª planta** perquè obté valors per sobre del 90% de correcta separació (menors a un 10% d'impropis) en 2 de les 3 fraccions.

✓ El lliurament dels premis es realitzarà, el dia 22 de desembre, coincidint amb les activitats nadalenques del centre.





Per tal de conèixer el nivell de satisfacció sobre el desenvolupament de la campanya/concurs, es va realitzar una enquesta a tots els participants.

Per a la realització de les enquestes es va utilitzar un qüestionari de preguntes amb el qual es va recollir l'opinió sobre diferents aspectes d'interès.

Els diferents aspectes que es van preguntar als participants eren: el contingut de les activitats, el mètode utilitzat, els materials emprats, el ritme de les activitats, els educadors que han portat a terme la campanya i la relació amb el medi ambient.

La gràfica del costat mostra la nota mitjana de cada dia de les enquestes de satisfacció realitzades per un total de 141 enquestats.

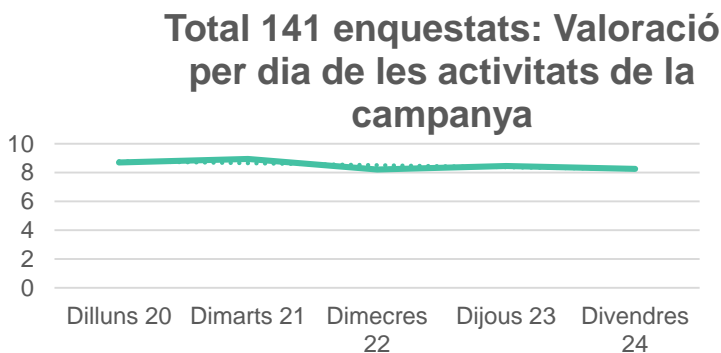


Figura 5. Elaboració pròpia





## Consells que poden ajudar a millorar els nostres hàbits de consum i reciclatge:

- **Consumir productes sense embolcalls.**
- **Portar l'esmorzar o berenar en una carmanyola o boc'n'Roll.**
- **Utilitzar una cantimplora o termo per portar l'aigua, enlloc de comprar ampolles de plàstic.**
- **Utilitzar paper reciclat enlloc de les llibretes habituals.**
- **Utilitzar sempre coberts de metall enlloc dels de plàstic d'un sol ús.**







L'experiència ha estat molt enriquidora donat que la franja d'edat dels participants ha sigut molt ampla i amb diferents nivells de coneixement envers al reciclatge.

Es pot dir que hi ha hagut una gran interacció amb tots els/les participants, donant com a resultat, un treball molt dinàmic i engrescador entre els/les educadors i els/les participants.

Per una banda, aquests últims van poder demostrar els seus coneixements en matèria de separació de residus a partir de les diferents activitats que es plantejaven. Els/les educadors es van coordinar durant tota la setmana per poder cobrir la implementació de les activitats. Per altra banda, aquest tipus d'esdeveniment fomenta la cohesió entre la comunitat del centre en fer un treball en comú. Els/les creadors d'aquesta campanya es troben satisfets i consideren que aquesta acció ha estat molt exitosa, donat l'alt grau de participació i implicació que ha tingut tota la comunitat del l'INS Narcís Monturiol. A més, es considera que l'elaboració d'aquesta campanya serveix d'ajuda per que els/les seus/seves creadors puguin desenvolupar les seves futures competències professionals com a educadors ambientals, per tant l' implementació d'aquesta campanya ha sigut una experiència profitosa per a tothom.





Volem agrair tant a alumnes, com professorxs i personal no docent del centre la seva participació en la setmana Europea de la prevenció de Residus. Volem encoratjar a tothom a seguir fent un bon reciclatge tant dins com fora del centre i recordar que la millor eina per no contaminar i millorar el medi ambient és evitar la producció de residus; pervenint, minimitzant i reutilitzant. Finalment volem recordar que el desenvolupament sostenible és aquell que *"satisfà les necessitats de la generació present, sense comprometre la capacitat de les generacions futures de satisfer les seves pròpies necessitats"* (Bruntland, 1987).

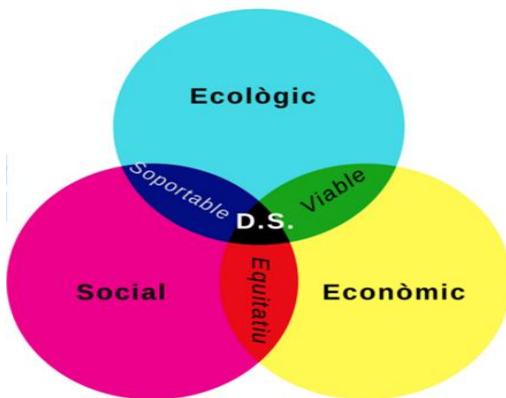


Figura 6. Elaboració pròpia

MOLTES GRÀCIES!

